

ATTITUDE

INTERIOR DESIGN MAGAZINE

paradise

SIGA A NOSSA ESCOLHA
FOLLOW OUR CHOICE

MILANO DESIGN WEEK

PORTUGAL CONT. 10,00 € - BE/FR/IT/ESP 14 € - NL/GRI 15 € - DE 16 € - UK/ET 14 - Suisse 16 CHF - Morocco 110 MAD - USA 28,95 \$ - Canada 26,95 CAD / Bimestral



[PT] Encontro improvável

[EN] Unlikely encounter

[PT] Quando duas geografias distintas se cruzam, o resultado é no mínimo improvável. Mas nesta clássica casa vitoriana em Melbourne, desenhada pelo YSG Studio, o efeito surpresa foi elevado a irresistível. Leia a história contada por Ana Rita Sevilha e olhar de Anson Smart. [EN] When two distinct geographies meet, the result is unusual, to say the least. But in this classic Victorian house in Melbourne, designed by YSG Studio, the surprise effect has been elevated to an irresistible level. Read the story told by Ana Rita Sevilha and see it through the eyes of Anson Smart.

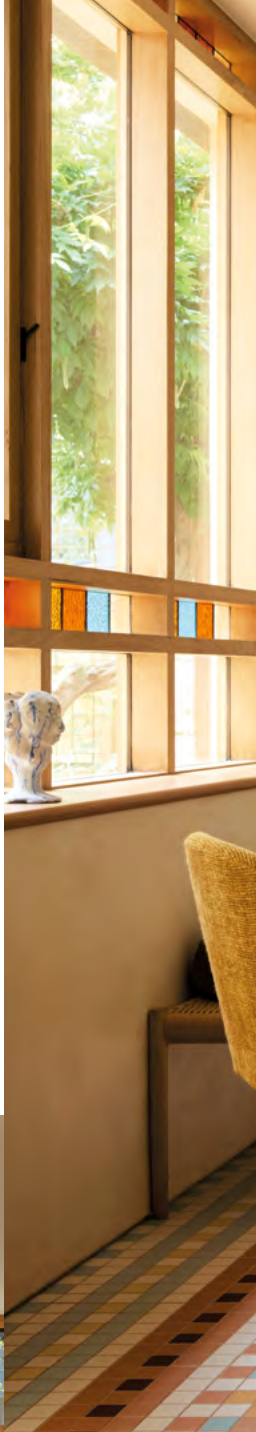
melbourne, australia



Nesta página, a fotografia já no interior, mostra os pequenos painéis de vidro que emolduram a porta e que deixam antever o carácter lúdico dos ambientes. A pontuar o espaço, um candeeiro pendente de Ludovica e Roberto Palomba, da Foscarini. Na página à direita, a porta em tom de damasco emoldurada pela fachada da casa vitoriana pintada num tom creme quente, convida a entrar.

On this page, the photograph inside shows the small glass panels that frame the door and hint at the playful character of the rooms. A striking feature in the space: pendant lamp by Ludovica and Roberto Palomba, from Foscarini. On right-hand page, the apricot-coloured door framed by the facade of the Victorian house painted in a warm cream colour invites one in.







Nesta dupla, à esquerda, o recanto do pequeno-almoço, um espaço inspirado nas construções do mestre Hassan Fathy. Por cima da mesa, um candeeiro Louis Poulsen evoca a ligação dinamarquesa. Na mesma página em baixo, uma perspectiva da cozinha colorida. Nesta página, a sala de Verão exhibe um tapete desenhado pelo YSG Studio e criado pela Tappeti. Na parede está exposta a obra de arte *Embodied Watery Entanglements*, de Jahne Pasco-White.

On this spread, left, the breakfast nook, a space inspired by the buildings of the master Hassan Fathy. Above the table, a Louis Poulsen lamp evokes the Danish connection. On the same page below, a view of the coloured kitchen. On this page, the summer room displays a carpet designed by YSG Studio and created by Tappeti. On the wall is the artwork *Embodied Watery Entanglements* by Jahne Pasco-White.

[PT] Cores, padrões e texturas conversam num equilíbrio entre o pragmatismo escandinavo e a exuberância exótica. [EN] Colours, patterns and textures interact in a balance between Scandinavian pragmatism and exotic exuberance.

O acesso da cozinha ao pátio central, onde o interior e o exterior se encontram. A ilha da cozinha é da Ocean & Merchant, em madeira maciça com fruteira embutida em granito turquesa. Na página da direita, vista do exterior para a mesma área da casa com pormenor de janelas em curva na sala da cozinha.

Access from the kitchen to the central courtyard, where interior and exterior meet. The kitchen island is by Ocean & Merchant, in solid wood with an inlaid fruit bowl in turquoise granite. On the right page, view from the exterior to the same area of the house and a detail of the curved windows of the kitchen room.







Nesta página em cima, uma fotografia da sala de Inverno mostra as cortinas desenhadas pelo YSG Studio e produzidas pela Rematerialised, que conversam com o tapete de Nipa Doshi e Jonathan Levien para a Nanimarquina e com a mesa de centro da Fritz Hansen. Em baixo, uma perspectiva do quarto de banho principal, com uma mesa lateral em aço azul da John Astbury para a &Tradition. À direita, a sala de jantar de onde se destacam a mesa egípcia, feita à mão por Shewekar Elgharably, as cadeiras de Arne Jacobsen para a Fritz Hansen e o candeeiro da Adorno.

On this page above, a photograph of the winter room shows the curtains designed by YSG Studio and produced by Rematerialised, in dialogue with the rug by Nipa Doshi and Jonathan Levien for Nanimarquina and the coffee table by Fritz Hansen. Below, a view of the master bathroom, with a blue steel side table by John Astbury for &Tradition. On the right, the dining room with the Egyptian table, handmade by Shewekar Elgharably, the chairs by Arne Jacobsen for Fritz Hansen and the lamp by Adorno.





No coração de Fitzroy North, em Melbourne, a renovação de uma clássica casa vitoriana tornou-se no palco ideal para um encontro improvável entre um minimalista dinamarquês e uma exuberante egípcio-australiana, que partilham um traço comum: são daltónicos.

A fachada em madeira foi respeitada e pintada num tom creme quente. A entrada, em cor de damasco, dá o tom lúdico logo à chegada. Lá dentro, tudo se abre: a estrutura original foi redesenhada com espaços amplos e interligados, onde cores, padrões e texturas conversam num equilíbrio entre o pragmatismo escandinavo e a exuberância exótica. Um corredor em tom pêssego conduz à extensão recém-construída. Pelo caminho, portas inesperadas revelam espaços surpreendentes que culminam numa sala ampla que junta um lounge de Verão, zona de refeições, cozinha e um cénico recanto de pequeno-almoço inspirado pelas construções do mestre Hassan Fathy. A delimitação dos espaços é feita com humor e precisão: mosaicos de porcelana desenham "tapetes" ao estilo persa, que sobem pelas paredes e se estendem até ao terraço.

Na cozinha, ilhas em madeira com granito turquesa embutido – porque até as fruteiras foram pensadas ao detalhe –, conversam com armários verde-maçã e puxadores em tangerina, transportando-nos directamente para um mercado em Marraquexe. Mármore Rosso Asiago e Verde Riviera encontram-se nos quartos de banho, onde banheiras elevadas, bancos embutidos e azulejos ascendentes reinventam ambientes de *hamam*. Na sala de Inverno, o passado é honrado com tectos ornamentados, candeeiros suspensos em vidro e sofás em tons inspirados em especiarias do Médio Oriente. Um tapete de Nipa Doshi e Jonathan Levien para a Nanimarquina traz motivos geométricos que ecoam nas cortinas em tom de açafrão. Na suite principal, os tons dos vitrais suavizam-se com rosas e lilases, numa referência à glícínia existente no pátio – e que em breve cobrirá a pérgula feita com madeira reciclada.

A iluminação presta homenagem à herança vitoriana da casa, com elegantes candeeiros suspensos em vidro. Um candeeiro Louis Poulsen no recanto do pequeno-almoço evoca a ligação dinamarquesa, enquanto um aplique com missangas da marca Apparatus, que conduz à suite principal, adiciona um toque de misticismo exótico.

As cores nesta casa não são meras escolhas – são declarações –, e o mobiliário não é apenas bonito – conta histórias. As cadeiras de jantar Arne Jacobsen complementam outro ícone nórdico: a poltrona *Womb* de Saarinen, enquanto peças únicas, como o caminho de cama bordado por Louis Barthélemy, oferecem uma iconografia egípcia cheia de humor. A casa é enriquecida com camadas de experiências pessoais e entre Copenhaga e o Cairo, coleciona emoções e uma estética irrepetível. **A**

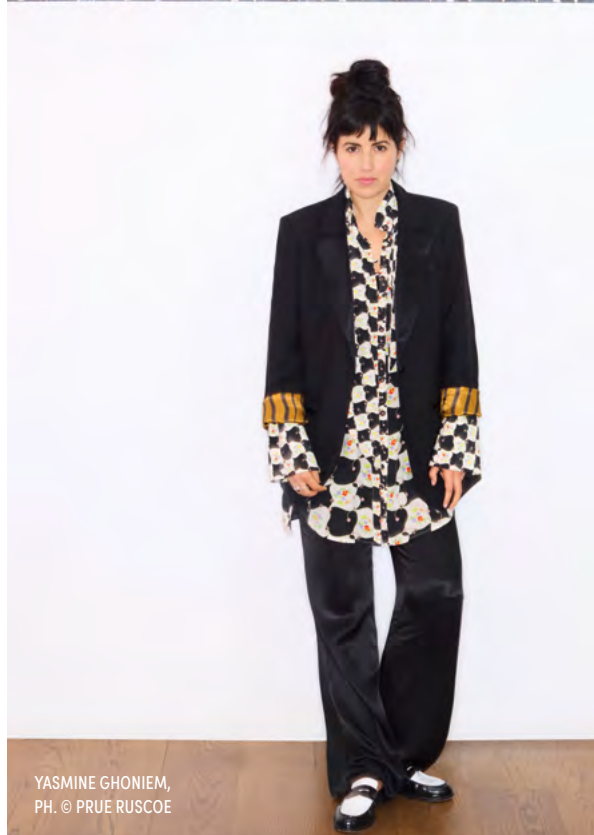
In the heart of Fitzroy North, Melbourne, the renovation of a classic Victorian house has provided the perfect setting for an unlikely encounter between a Danish minimalist and an exuberant Egyptian-Australian woman who share a common trait: both are colour blind.

The wooden façade was preserved and painted in a warm cream colour. The apricot-coloured entrance sets a playful tone as soon as you arrive. Inside, everything feels as if it is unfolding: the original structure has been redesigned with large, interconnected spaces, where colours, patterns and textures interact in a balance between Scandinavian pragmatism and exotic exuberance. A peach-coloured corridor leads to the newly built extension. Along the way, unexpected doors reveal surprising spaces leading to a large open-plan area that combines a summer lounge, dining area, kitchen and a scenic breakfast nook inspired by the buildings of master architect Hassan Fathy. The spaces are defined with humour and precision: porcelain mosaics form Persian-style 'rugs' that climb up the walls and extend out onto the terrace.


In the kitchen, wooden islands with inlaid turquoise granite – even the fruit bowls have been thought out in detail – converse with apple-green cabinets and tangerine-coloured handles, transporting us directly to a market in Marrakech. Rosso Asiago and Verde Riviera marble feature in the bathrooms, where raised bathtubs, built-in benches and rising tiles re-invent *hamam* environments. In the winter room, the past is honoured with ornate ceilings, hanging glass lamps and sofas in shades inspired by Middle Eastern spices. A rug by Nipa Doshi and Jonathan Levien for Nanimarquina introduces geometric motifs that are echoed in the saffron-coloured curtains. In the master suite, the tones of the stained glass are softened with rose and lilac tones, in a reference to the wisteria in the courtyard – which will soon cover the pergola made from recycled wood.

The lighting pays homage to the house's Victorian heritage, with elegant glass pendant lamps. A Louis Poulsen lamp in the breakfast nook is a nod to the Danish connection, while a beaded wall lamp by Apparatus, leading to the master suite, adds a touch of exotic mysticism.

The colours in this house are not mere choices – they are declarations – and the furniture is not just beautiful – it tells stories. Arne Jacobsen dining chairs complement another Nordic icon: Saarinen's *Womb* armchair, while unique pieces such as the bedspread embroidered by Louis Barthélemy offer Egyptian iconography imbued with humour. The house is enriched with layers of personal experiences and, between Copenhagen and Cairo, gathers together emotions and a unique aesthetic. **A**



YASMINE GHONIEM,
PH. © PRUE RUSCOE

 Mais imagens na versão online.
More images on the online version.
www.attitude-mag.com

Nesta página, sentido horário, uma imagem de um dos quartos, com uma cama personalizada pela Avo Studio. Por cima, uma arandela tecida, de Paula Savage para a Koskela e no canto um lustre vintage da 1st Dibs. Ao lado, uma fotografia do quarto de banho da suite e em baixo um retrato de Yasmine Ghoniem, fundadora do YSG Studio.

On this page, clockwise, a picture of one of the bedrooms, with a custom bed by Avo Studio. Above, a woven wall light by Paula Savage for Koskela and in the corner a vintage chandelier by 1st Dibs. Next to it, photo of the suite's bathroom, and below a portrait of Yasmine Ghoniem, founder of YSG Studio.