

Pragmatisk pärla



Bakom en sirlig, rosa dörr i Sydney har en 1800-talsbutik förvandlats till ett funktionellt hem för en familj om fyra. YSG Studio har hjälpt till att öppna upp och skapa balans i en åldrad pärla.

text Ellinor Thunberg foto Prue Ruscoe

EN FAMILJ I SYDNEYSTADSDELEN ROZELLE sökte hjälp att förvandla sitt bitvis charmiga, men hopplöst opraktiska, hem i en gammal butikslokal från slutet av 1800-talet. Det rädde ingen brist på originaldetaljer och historik – inte minst med entrésidan mot gatan med stora glasfönster och den vackra, sirliga dörren som en gång visat vägen in i butiken. Vårre var det med funktionen och flödet mellan de små, krångliga rummen där inne. Nu har Yasmine Ghoniem och YSG Studio vaskat fram guld åt familjen som bor här – och på ett skickligt sätt kopplar hon samman tidsepoker och olika konstnärliga referenser till en öppen helhet som känns självklar. I trevåningshuset av murad sandsten syns nu strama japanska drag såväl som inspiration från arkitekten Charles Rennie Mackintoshs jugendstil. Dessutom bjuder interiören på intressanta möten mellan kulörer, material och texturer – med allt från sten och trä till böljande textilier.



Ledljus.

Ljusflödet i husets främre delar var tack vare de generösa fönstren redan fantastiskt – utmaningen låg i att föra ljuset vidare in i hemmet.



Vacker utan spackel.

Fasaden med de stora fönstren och den vackra, sirliga entrédörren har bevarats i original.

Uppdraget

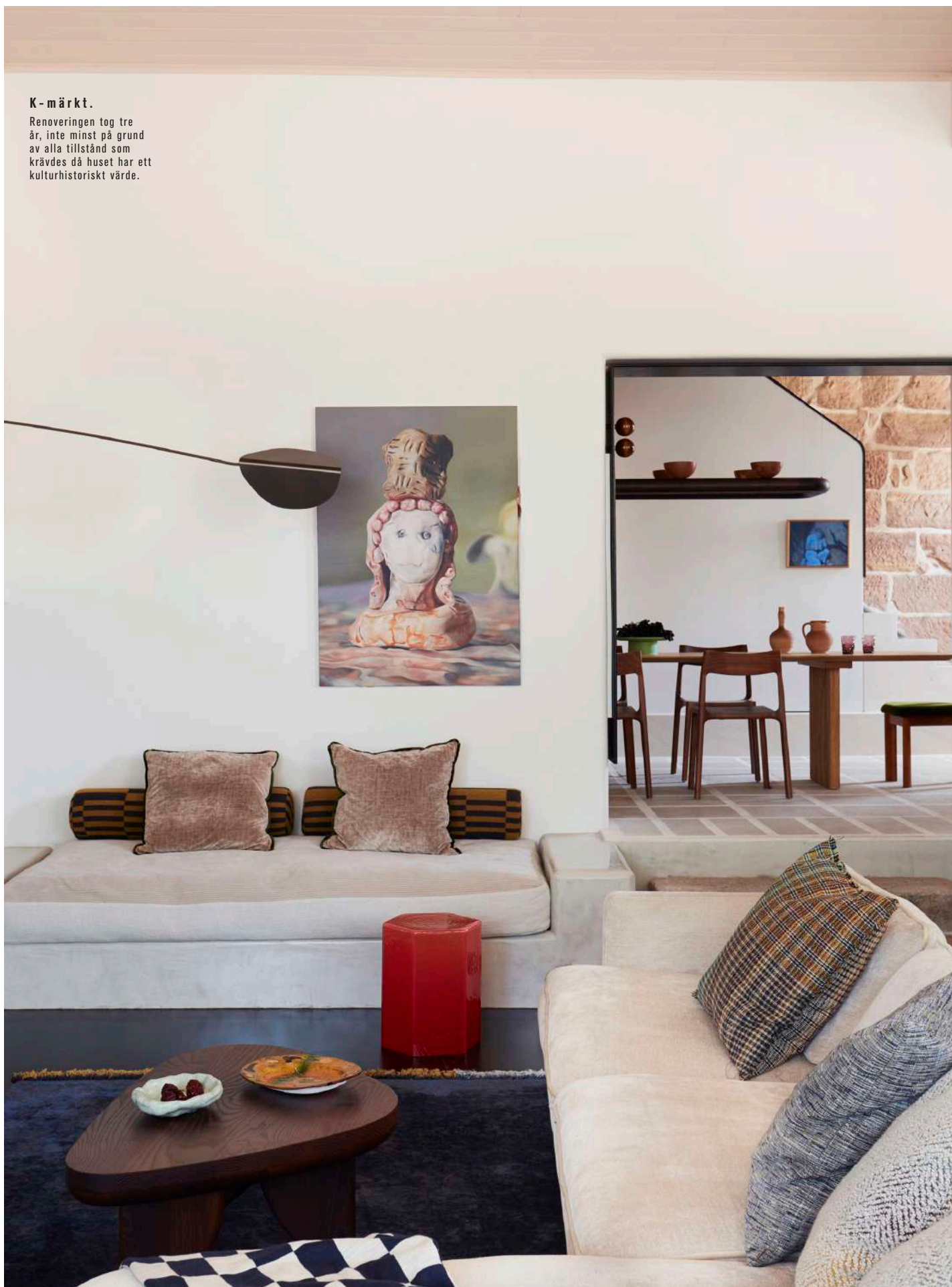
Utåt sett var den gamla butikslokalen från slutet av 1800-talet redan perfekt, med välbevarad exteriör, stora fönster mot gatan och den sirligt utformade entrén som leder rakt in i bostaden. Att bevara det var självklart, men därefter blev det betydligt snårigare och nu ville familjen ha hjälp.

– Jag hade inte träffat ägarna innan vi påbörjade projektet. De har två unga vuxna döttrar som fortfarande bor hemma medan de studerar färdigt och en av dem hittade en bild på ett av mina tidigare projekt och Instagram förde oss samman. Hon visade sin mamma mitt arbete. Vi träffades och resten är historia, säger Yasmine Ghoniem, grundare av YSG.

Rummen på entrévåningen var små och mörka, utan logisk koppling eller flöde. Nu ville familjen framför allt råda bot på det genom att öppna upp ytorna och omfamna ljuset. Men för att bottenvåningen skulle kunna få den öppnare yta med kök, matsal och vardagsrum som de drömde om behövde planlösningen förändras och dessutom behövde de suddas bort de sorgliga spåren av en tidigare nittiotalsrenovering som andades trist kontorsmiljö. Nu krävdes både stora och små ingrepp för att varsamt förvandla butiken till ett funktionellt hem med respekt för historien. ➤

K-märkt.

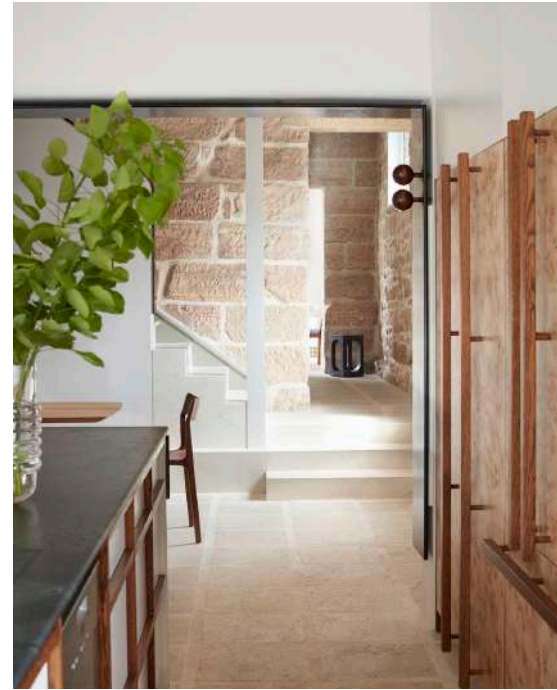
Renoveringen tog tre år, inte minst på grund av alla tillstånd som krävdes då huset har ett kulturhistoriskt värde.





Nivåskillnad.

Köksdelen höjdes upp för att skapa avskärmning från vardagsrummet och ett mer naturligt flöde in till matsalen.



Ljusportal.

Väggen mellan det kombinerade köket och vardagsrummet och matsalen öppnades upp för att få ett ljusare entréplan med en mer social planlösning.

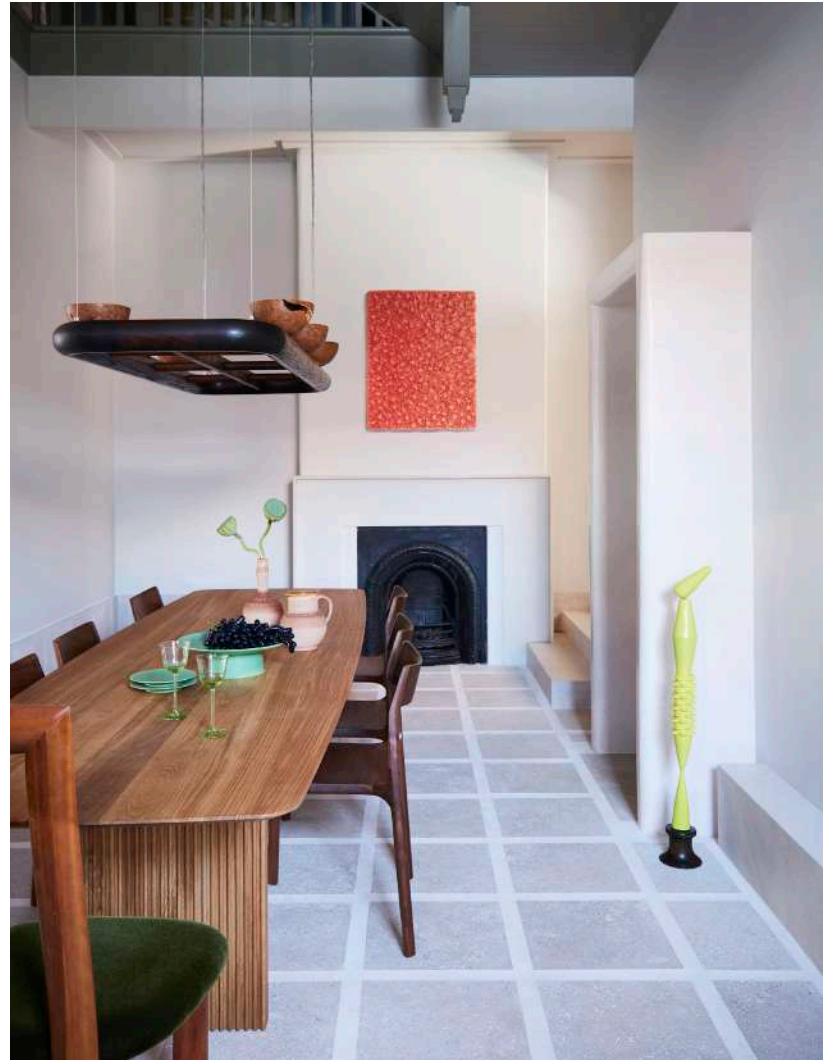


Satt i sten.

De murade sandstensväggarna har fått en central roll i hemmet och även inspirerat övriga material- och mönsterval.

Kronjuvel.

Den enorma takkronan i australiensiskt rött cederträ som hänger över matsalsbordet är en av arkitekten Yasmine Ghoniems personliga favoritdetaljer i hemmet.



Tidsresa.

Husets originaldetaljer från 1800-talet mixas med modern konst och design.

Konstpaus.

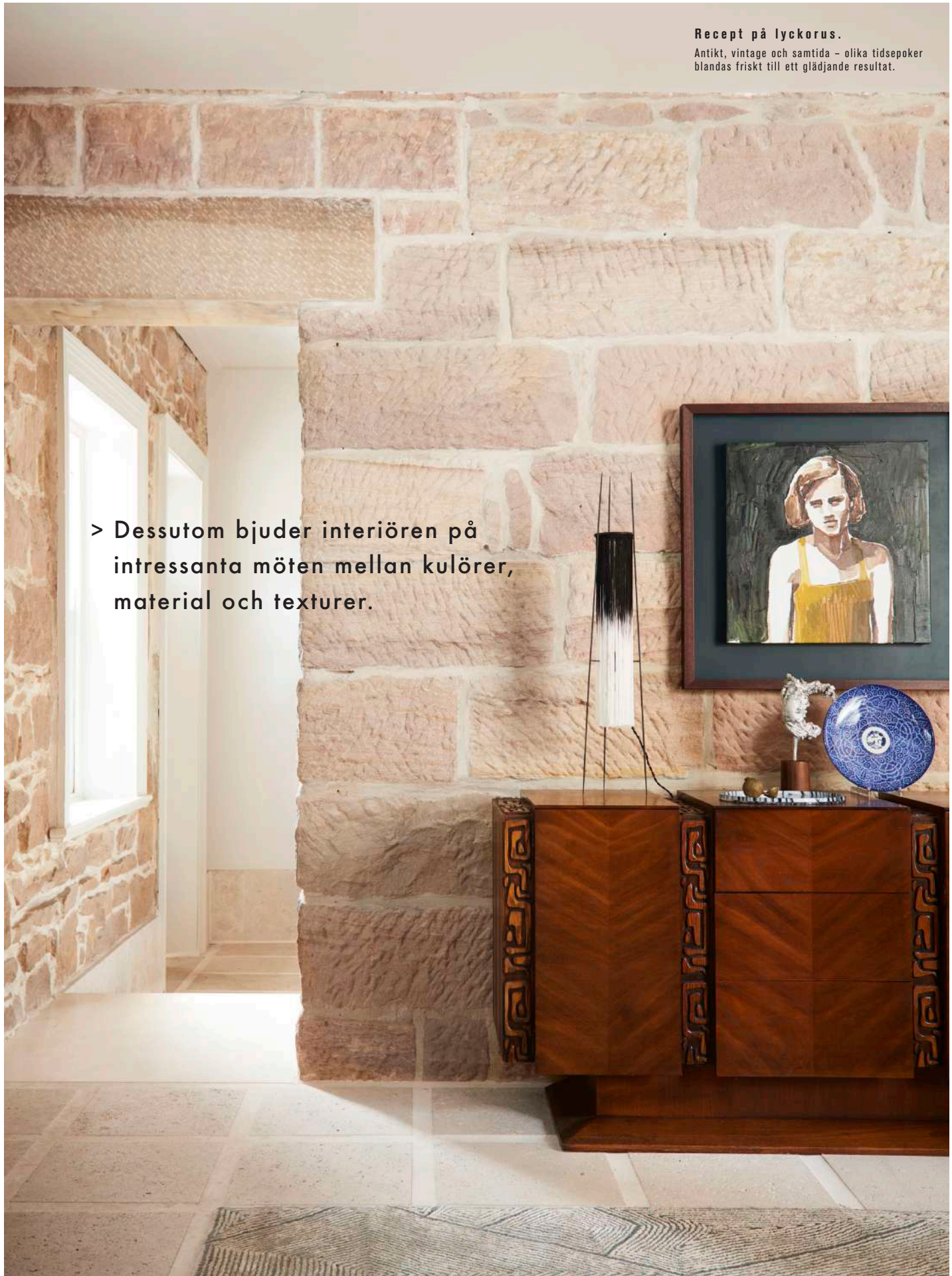
Hemmets många färg- och formstarka konstverk och rummets naturnära färgskala är en svårslagen kombination som får interiören att lyfta.



Recept på lyckorus.

Antikt, vintage och samtida – olika tidsepoker blandas friskt till ett glädjande resultat.

> Dessutom bjuder interiören på intressanta möten mellan kulörer, material och texturer.





Träffsäkert.

Vackra material och oklanderliga färgkombinationer präglar hela projektet.



Utmaningen

Den stora utmaningen var att öppna upp entréplan och därmed förändra planlösningen, särskilt med tanke på att byggnaden är av kulturhistoriskt intresse. Totalt tog projektet tre år att färdigställa, delvis på grund av noggrannhet men även på grund av en hel del väntan på godkännande från lokala myndigheter.

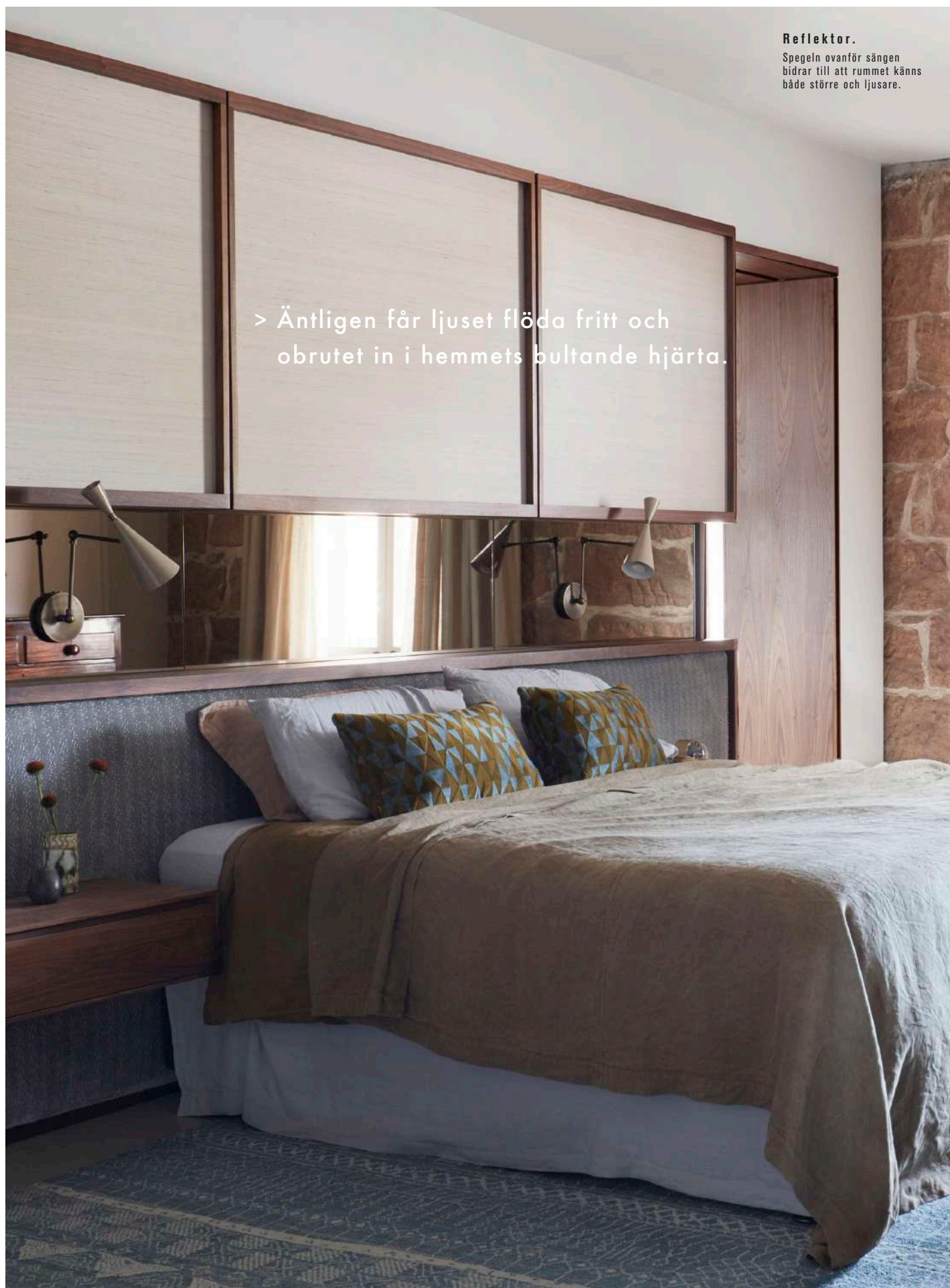
– Det svåraste var utan tvekan att vara tålmodig och hålla tummarna för tillstånd att ta bort den befintliga sandstensväggen, som delade upp det som nu är matsalen från köket. Under den första förvandlingen från butik till hem klädde de förra ägarna väggen i gipsskivor ... Det krävdes stor uthållighet, flera månader av pappersarbete och väntan för att få kommunens godkännande att ta ner den. Utan att ta bort väggen skulle flödet mellan ytorna på bottenvåningen ha varit förfärligt, men nu flödar ljuset in i matsalen från den gamla huvudingången och fönstren samtidigt som det finns en tydlig passage från köket till matplatsen.

För att få de två delarna av rummet att kännas ännu mer som en helhet höjdes golvet för att få en sömlös övergång mellan kök och matplats. Loungeytorna är därmed nedsänkta, som tidigare, men med köksbänken som rumsavdelare skärmas köksdelen av utan att ljuset blockeras. Andra stora utmaningar i arbetet låg i att fundera över hur de kunde arbeta med det historiska skalet – men samtidigt modernisera huset och låta originaldetaljer samspela med nya tillskott i material och kulörer. ➤

Mjukmedel.

Stenväggarnas rustika uttryck mjukas upp av skira textilier och dämpade pasteller.





Reflektor.
Spegeln ovanför sängen
bidrar till att rummet känns
både större och ljusare.

> Äntligen får ljuset flöda fritt och
obrutet in i hemmets bultande hjärta.



Blickfång.

En vintagemöbel
i mörkt trä får skina
mot det ljusa golvet
och neutrala väggar
och textilier.



Kontrastrikt.

Lekfulla kontraster i såväl texturer som stilar skapar en lika hemtrevlig som intressant interiör.

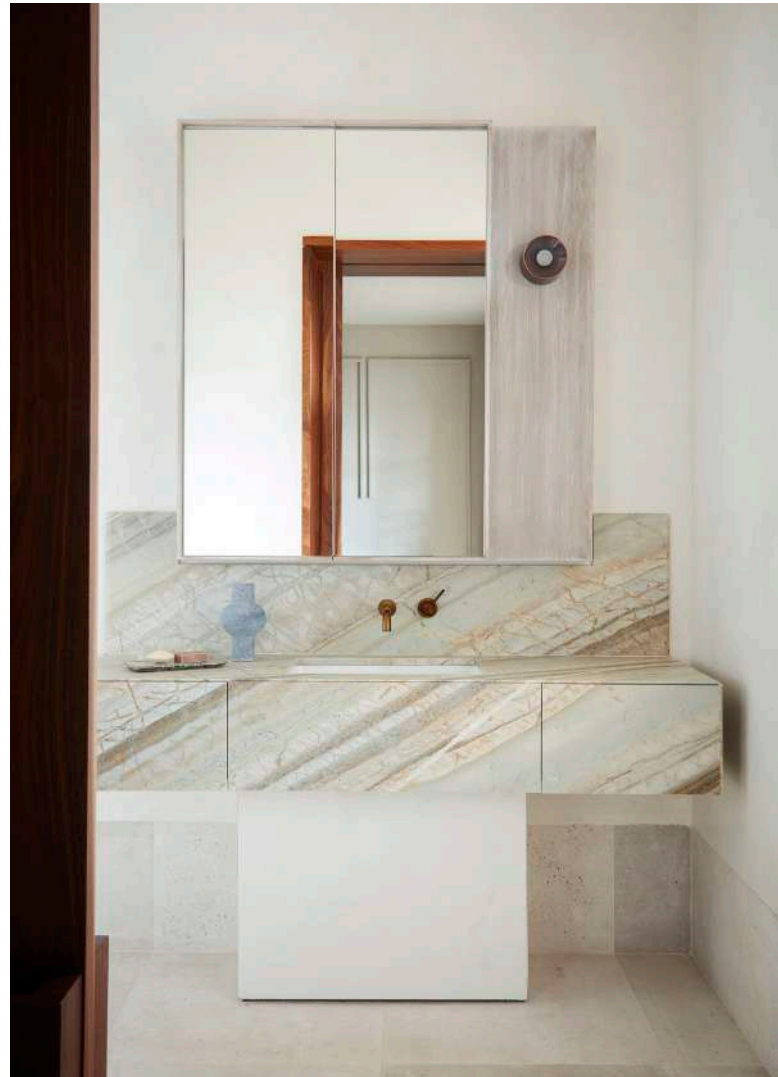
Resultatet

De murade sandstensväggarna som är blottlagda i interiören kompletteras numera av en rad intressanta material. På köksbänken ligger en matt kvartsit och äldre trappsteg av granit har adderats inomhus mellan ytterdörren, köket och de intilliggande rummen. Men huset har även trädetaljer och snickerier av olika slag. Den specialdesignade takkronan över matplatsen är det som Yasmine själv är mest nöjd med.

– Det är som en rektangulär gloria av australiensiskt rött cederträ med mjuka hörn som hänger i tomrummet över bordet och som uppskattas till fullo när man kommer ner för trappan. Den är ofantligt skulptural och syns så fort man kommer in i bostaden.

Men flera av de nya element eller material som YSG har adderat är på ett eller annat sätt sprungna ur husets originaldetaljer. De tenninfattade överljusen har inspirerat en del av färgsättningen, och mönstret som uppstår i sandstensväggarna reflekteras på andra ställen i bland annat mosaik och textilier.

Hårda vinklar och material mjukas upp av runda bord, kurvade former och stoppade möbler. När entréns innertak togs bort blottades en träpanel, som har målats i en ljus persikoton som i sin tur möter den något mörkare nyansen hos den dubbla entrédörren. Men den viktigaste förändringen – som verkligen förändrat butikslokalen till ett funktionellt och vackert hem – är skapandet av de stora och öppna ytorna. Äntligen får ljuset flöda fritt och obrutet in i hemmets bultande hjärta med kök, vardagsrum och matplats. ■



**Rent ögon-
godis.**

YSG Studio visar att även ett handfat kan vara en skulptural fröjd för ögat.

